



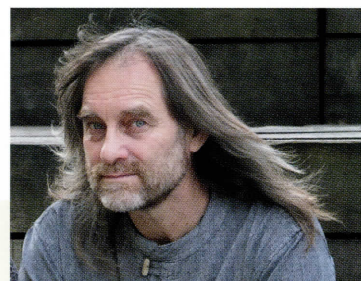
PRŮHLEDY DO HISTORIE XV.

Druhá rozmanitost rostlinného společenstva politické krajiny České republiky začala po válce chudnout. S ubývajícími přirozenými stanovišti mizely i květy svobodných lidských názorů. Všechna místa byla stále více ovlivňována zásahy hojně užívaného „selektivního herbicidu“, který eliminoval vše nechtěné, rozmanité, různorodé a nepohodlné novým politickým zájmům. Mizely nejrůznější druhy rostlin, pestrost pro srdce i oko se stále rychleji unifikovala a centralizovala. Snahou bylo vytvořit šťavnatý monokulturní porost, jednotně střižený, uniformní, kde jedno stéblo má vypadnout z oka tomu druhému. Přes všechnu snahu „Strany“ se v tom lánu neustále objevovala místa samostatných a neovladatelných názorů, které prorůstaly hlavní kulturou jako „plevel“. Bylo to jen z úhlu pohledu vedoucí skupiny, která rozhodovala, co je plevel a co kulturní rostlina. Jedním z takových míst, která unikala pozornosti kontrolního oka, byla také Olomouc s prstencem parků symbolicky v dávné době vyrůstajících na svobodných plochách po odstraněných hradbách. Možná že tento symbol svobody tady zanechal energii, která umožnila skulinu v jasně daném běhu komunistických vizí a pomohla vyniknout rozkvetlému tvůrčímu duchu uprostřed vyprahlé pouště totalitní ideologie.

Fenomén zvaný Flora

Jednou z květin uprostřed politicky vyprahlé moravské krajiny byla bezesporu Flora Olomouc, jejíž charisma z velké části vyrůstalo z půdy olomouckých sadů. Tyto historické parky, vzniklé a rozvíjející se během druhé poloviny 19. století, byly už samy o sobě čímsi mimořádným, ale ve spojení s myšlenkou výstavnictví dostávaly další rozměr, stejně jako výstavy těžily z krásy parků. Byla to opravdu dokonalá symbióza, která oslovila statisíce lidí. K tomu musíme připočítat ještě jeden, možná nejdůležitější faktor. Nesvobodu přinášenou komunistickým režimem a tím vyvolanou touhu lidí po kráse a výjimečnosti rostlin. Flora byla ve své době pootevřeným oknem do západního světa rostlin stejně jako prodejny Tuzexu se spotřebními zbožím. Na těchto základech se dynamicky vyvíjelo území celého vý-

staviště. Flora Olomouc je fenomén, který zůstává v povědomí lidí už řadu desetiletí. Když se zeptáte kohokoliv v této republice, co se mu vybaví pod pojmem Olomouc, zpravidla vám odpoví, že historické centrum, Flora, parky nebo tvarůžky. Určitě si také vybaví Sloup nejsvětější trojce, Zoologickou zahradu a Svatý Kopeček. A když se ho konkrétně zeptáte na Floru Olomouc, tak bez rozmyšlení vybafne: hlavní alej, pavilon A, lávka v korunách stromů. Někdo zase tulipány, palmový skleník, Fontánková alej či labuť u jezírka. Flora Olomouc je v mnoha lidech usazena od dětství a vždycky je spojena s výstavami nebo prstencem parků. S dlouhými frontami u vstupu do pavilonu, obdivováním výsadeb hlavní aleje, hustými záhony tulipánů. Vodopády květin, aranžování, vázy, úzké cestičky lemované „okopávkami“, cukrová vata a zmrzlina ve stánku ve



Ing. Petr Mičola

Autorizovaný krajinářský architekt, ateliér Gerten s.r.o. Od roku 2012 přibližuje čtenářům Inspirace zapomenuté osobnosti a knihy související se zahradní tematikou.

✉ petrmicola@volny.cz



Fotografie na vstupence z roku 1967



Fontánkové aleji, kompozice rostlin, nové druhy, kultivary, jeden název střídá druhý. To jsou vjemy, které má většina z nás pod kůží. Je to tradice a značka celostátního významu a taky důležitý střípek do mozaiky historie města i kraje.

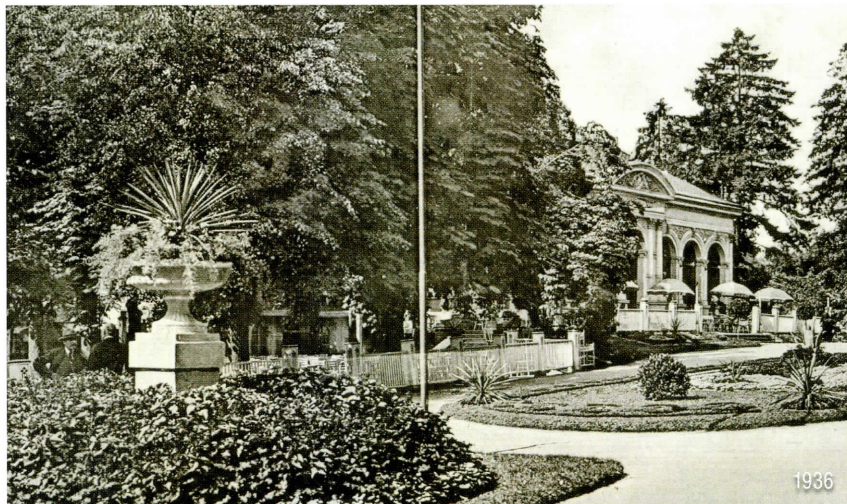
Svět uvnitř a venku

Výstavnictví je jako divadelní představení, a to jsou dva světy. Vnitřní sestává z lidí připravujících expozice, činohru nebo operu a vnější z diváků, kteří vjemy přijímají. Stejně jako divák neví, co se děje v divadle před premiérou, tak málokterý návštěvník si dokáže představit ruch a shon před otevřením brány výstavy.



Návštěvník přijíždějící z daleka, stojí dlouhou frontu u pokladny a následně třímající čerstvé vstupenky, má touhu vidět tajemno, něco nového zažít. Vstupenka je vlastně oponou oddělující premiéru představení.

Pro návštěvníka je to příjezd a parkování, vstup na plochu výstaviště, podívání, zážitek, vzpomínky a vyprávění. Vnímá všechno z pozice vnější, vidí kulisy z té správné strany, všechno to lesklé a krásné je samozřejmě vykoupeno velkým úsilím těch, kteří tvoří svět uvnitř. Jsou v zákulisí a podepírají celý systém, aby se nezhroutil a ukázal návštěvníkovi to nejlepší. Výstavnictví nikdy nebylo, není a nebude klidným proudem řeky a o výstavách zahradnických to platí ještě stonásobně víc než u expozic představujících neživé předměty. Tady je nutná znalost, zkušenost, invence a improvizace v živém světě rostlin. Lidé světa uvnitř musí řešit termíny výsadby, jaké bude počasí, kdy



budou dovezeny řezané květiny pro aranže, jak se napojí vodní prvky, kudy povedou kabely slavnostního nasvětlení, kolik je potřeba rašeliny nebo štěrku a mnoho dalšího. Pracovní činnost jednotlivých skupin připravujících vnitřní nebo venkovní expozice má prudce stoupající křivku pracovního úsilí s kulminací poslední noc před otevřením bran výstaviště. V okamžiku, kdy se z jedné strany valí dav návštěvníků k výstavním plochám a první šťastlivec vstupuje do pavilonu, na druhé straně utíká zadním vchodem zcela vyčerpaný poslední zahradník, který ještě rovnal vázy nebo zaléval travní koberec. Nikdo z návštěvníků si nedoveďe představit obrovské úsilí, množství úkolů a nasazení těch, kteří výstavu připravují. Jejich práci po nocích, běhání a shánění posledních součástí, které mají být přivezeny a instalovány, aby mohli návštěvníci říct, „Nooo... Hmm...Aha“ nebo třeba „To bylo fakt super“.

Výstavnictví v Olomouci 1945–1950

Vznik a růst Flory nebyl stranickým úkolem ani programem a nebyl ani schválen na žádném ze sjezdů KSČ, vycházel zesponu a základním kamenem byl zájem člověka ukrytého v oblaku širokého stranického programového tlaku. Rok 1945 je velmi důležitým mezníkem mezi tím, co se dělo před válkou a co přišlo po osvobození. Těsně po válce nebylo výstavnictví v zorném poli a ani se nemělo zabývat okrasným zahradnictvím. V roce 1947 uspořádal Jednotný svaz českých zemědělců, za podpory města a okresu, Krajskou zemědělskou výstavu. Výstaviště, jak jej známe dnes, ještě tenkrát nebylo, a tak jsou jednotlivá témata (ovoce, zelenina, včelařství, myslivost a drobné zvířectvo) rozmístěna po několika školách a na městské tržnici. Chovatelé skotu a koní využili areálu sokolského stadionu a expozice květin zase Smetanových sadů.





Byla to ojedinělá výstava, která se v dalších letech přemístila do městského parku Michalov v Přerově. V roce 1948 byly za všeobecné podpory Ústředního národního výboru hlavního města Olomouce, Zemského národního výboru v Brně a tehdy ještě existující Obchodní a živnostenské komory, zahájeny Olomoucké výstavní trhy. Tento ročník byl motivován oslavami stého výročí revolučního roku 1848 a měl charakter národohospodářské propagace nových národních podniků i výrobců a obchodních organizací z dosud soukromého sektoru z Olomouce, Přerova, Prostějova a Šumperka. Hlavním výstavištěm byl Slovanský dům, pavilon střelnice, Národní dům a hudební pavilon ve Smetanových sadech. Druhý a poslední ročník Olomouckých výstavních trhů se uskutečnil v roce 1949. Od předchozího se příliš nelišil, jen chyběli soukromí vystavovatelé. Nakonec se projevil důsledek drastických změn politických a zákonných norem z roku 1948 a velmi důsledně a tvrdě se upevnil centralismus

v plánování, financování a rozhodování všeho druhu. Dokonce kdy a kde bude jaká výstava. V Olomouci dostaly v roce 1950 povolení pouze skromné Vánoční trhy. Koupit se na nich v podstatě nic nedalo a jak se tehdy uvedlo, měly být pouze „...výrazem našeho neochvějného budovatelského úsilí pod vedením Sovětského svazu a zároveň ukazatelem stoupající životní úrovně našeho pracujícího lidu“.

Tím na dlouhá léta končí výstavnická činnost v Olomouci. Byly přetrženy vazby na všechno předválečné, umlčeny snahy o jejich obnovu, zmizeli soukromí podnikatelé, Obchodní a živnostenská komora i demokracie.

Výstavnictví v Olomouci 1958–1969

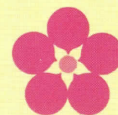
Zatímco aktivity těsně po válce se snažily navázat na systém před válkou, po roce 1958 začíná zcela nová a svěbytná kapitola výstavnické tradice. Je nesmírně důležité si uvědomit, že tento pokyn nepřišel z centrálních a povolovacích orgá-

nů z Prahy, ale zase se pozvolna prodíral tím hustým monokulturálním politickým porostem. Začal nenápadně v ústraní moravské metropole, i když ne bez účasti Prahy. Iniciativa nebyla soukromá, to by v té době ani nešlo, ale profesionální zanícení řady lidí oboru okrasného zahradnictví. Především se jednalo o zahradnický závod LOTOS spadající pod Hospodářský podnik města Olomouce a zahrnující řadu znárodněných provozoven produkčního zahradnictví. Od roku 1951 měla výstavnická činnost oporu také v nově vzniklém Výzkumném ústavu zelinářském v Olomouci. Z touhy po obořové činnosti se v roce 1958 zrodila myšlenka na uspořádání první Krajské výstavy květin. Velkou inspirací výstavě byly olomoucké sady. Po sto letech vzrostlé a opečovávané městem byly působivým rámcem pro skromnou výstavu výpěstků pěti zahradnických podniků místního hospodářství z Olomouce a okolí. Výstava měla nečekaný úspěch, navštívilo ji 62 tisíc návštěvníků. V roce 1959 se výstava opakovala a přestože se příliš nezměnila, byla návštěvnost ještě vyšší. Úspěchy byly zaznamenány Vládním výborem pro výstavnictví v Praze, který byl patronem I. celostátní výstavy okrasného zahradnictví. Výstava se konala rovněž v roce 1958 na pražském výstavišti v Holešovicích – Parku kultury a oddechu Julia Fučíka. Na základě kladných referencí nakonec rozhodl Vládní výbor, že se budou nadále výstavy pořádat v Olomouci. Třetí ročník výstavy olomouckých zahradnických podniků se stal v roce 1960 také III. Celostátní výstavou okrasného zahradnictví v Olomouci. Z pražského vý-



Vstupenka, 1967

FLORA
OLOMOUC-'67



JARO 28. IV. - 9. V.

LÉTO 28. VII. - 20. VIII.

PODZIM 29. IX. - 8. X.

staviště sem byl převezen dřevěný pavilon, který zde sloužil až do roku 1992, kdy vyhořel. Výstava trvala tři týdny a navštívilo ji 125 tisíc návštěvníků. Tradice výstav začala rychle zapouštět kořeny a dostávala se stále rychleji do širokého povědomí lidí. V roce 1962 byla zahájena IV. Celostátní výstava v širší podobě. Do areálu výstaviště byly zahrnuty vedle palmového skleníku ještě další dva – tropický a kaktusový a také expozice montovaných chatek



se vzorovou zahradnickou úpravou. Návštěvnost stoupla na 200 tisíc návštěvníků. Ročník pátý navštívilo 330 tisíc návštěvníků a ústředním motivem byla květinová výsadba na hlavní aleji Smetanových sadů v duchu barokních zahrad. V roce 1965 bylo porušeno pravidlo pořádání výstavy každý druhý rok. Oslavovalo se dvacet let od osvobození Rudou armádou a mělo přijít něco mimořádného, co by bylo důstojné takové příležitosti. Přínos výstavy je nám patrný dodnes. Propojily se Smetanovy a Čechovy sady novou pěší lávkou, která protнула ulici Havlíčkovu a nabídla zcela nové pohledy do korun stromů i na květinové výsadby 710m dlouhé hlavní aleje. A ještě tu byl jeden důležitý moment. Vedle 93 českých a slovenských vystavovatelů tady byli i čtyři zahraniční pěstitelé květin z Dánska, Nizozemí a Německé demokratické republiky. Návštěvnost 550 tisíc. Rok 1967 zvýšil počet přihlášených účastníků na 215 tuzemských a 19 zahraničních vystavovatelů. Celostátní výstava byla nazývána s mezinárodní účastí, ale tento název už byl příliš dlouhý, a tak došlo ke zkrácení na dodnes užívané FLORA OLOMOUC. Celkem stroze působící článek o jarní „Floře Olomouc 69“ dokumentuje, jak byla výstava v té době rozvinutá, jak dynamicky a nekompromisně směřovala k velikosti, která by, díky „Pražskému jaru“, překročila

hranice našeho státu. Konec šedesátých let znamenal velké uvolňování a urychlování procesu demokratizace ve „Straně“ i společnosti. Co přišlo po něm, všichni dobře víme. Alena Mézlová, v té době redaktorka útlého časopisu „Naše zahrádka“, vycházejícího na nekvalitním papíře, píše sice stroze, ale z textu cítíme atmosféru, i kolik vystavovatelů ze zahraničí se přehlídky zúčastnilo a v čem spočívala podstata krásy a výjimečnosti výstavy.

„Řekněte Flora Olomouc 69 a před očima se znovu objeví záplava květů a barev. Jarní etapa patřila hlavně cibulovinám, tulipánům, narcisům a hyacintům. A pohled z vyhlídkové lávky nebo z horního patra pavilonu A okouzluje každého působivým uspořádáním a zářivými barvami, odborníka navíc bohatostí sortimentu a rozsahem výsadeb...“ str. 181

To se jednalo o velké venkovní plochy, které jsou zachyceny na mnoha pohlednicích a v knihách z této doby. Tenkrát vysazovaný sortiment byl vpravdě fenomenální. Kvalita cibulovin se ukazovala na jednotné velikosti, výšce porostu a jednotnosti barvy. Každá odrůda byla svébytnou a jednoznačnou ve všech charakteristických znacích i úspěšnosti ujímání. Pavilon „A“, jak se píše v článku, patřil pouze našim zahradnickým podnikům a byl tehdy uspořádán jako barokní zahrada. Květinové aranže byly z gerber, amerických karafiátů a růží. Z hrnkových rostlin byly představeny zejména rododendrony, cinerarie a bromélie. Ale vraťme se k článku a zahraničním vystavovatelům:

„V pavilonu C to byla expozice firmy Etbs. JOS. LOSSY, Mt. St. Amand-Gand-Belgie. Z hrnkových převládaly Rhododendrony, maranthy a bromeliaceae, z řezaných americké karafiáty a kosatce... V pavilonu B zářily jasnými barvami tulipány holandské

firmy Konynenburg & Mark... Pozornost zde opět budila expozice orchidejí, tentokrát pěstitele Wichmanna z NSR... Norská firma zde vystavovala Jiffy Pots – tenkostěnné rašelinové kořenáčky, jež se vysazují i se sadbou... Pavilon D byl souborem expozic holandských firem a vynikal originálními řešeními. Nidularia na stromě a na stěnách, velké květinové mísy aj. doplňovaly řezané květy tulipánů a kosatců ve vázách. Západoněmecká firma Berkili zde jako jeden z exponátů předvedla v činnosti vazač věnců. Jednou z novinek této firmy jsou i umývače květináčů. Zahradnickou mechanizaci zde vystavovaly také firmy rakouské, švýcarské a naše podniky... Velký úspěch měla sbírka botanických tulipánů, vhodných pro skalky, západoněmecké firmy Albert Hoch...“ (Ohlédnutí za FLOROU OLOMOUC 69 str. 181)



Druhá strana ústřížku vstupenky, 1967

Žádné přistání, ale rychlý pád

Další ročníky už zahalila normalizační mlha. Uvolněná atmosféra období dubčkovského pražského jara byla nahrazena husákovským „Poučením z krizového vývoje“ potvrzeném na zasedání Ústředního výboru KSČ v roce 1970. Byla zahájena čistka uvnitř strany. Prověřkovými komisiemi byli vyloučeni členové, kteří se účastnili obrodného procesu. Do jara 1971 bylo vyškrtáno 30 tisíc komunistů, postižených i zákazem výkonu povolání. Z vedoucích míst museli odejít lidé s liberálními názory, mnoha mladým nebylo umožněno z kádrových důvodů studium. Úroveň občanských a hospodářských svobod se vrátila zhruba na úroveň druhé poloviny padesátých let. Pro mnoho odborníků a nadšenců, kteří na Floře Olomouc pracovali nebo s ní spolupracovali se svět rázem změnil. Zhroutily se sny o velkém výstavišti, které by bylo schopno připravit i světovou zahradnickou výstavu.

V článku byly použity informace z knihy: TICHÁK, Milan. Flora Olomouc 1958–2008: rozkvetlé půlstoletí. Obrázky: archiv autora