

PRŮHLEDY DO HISTORIE XXI.

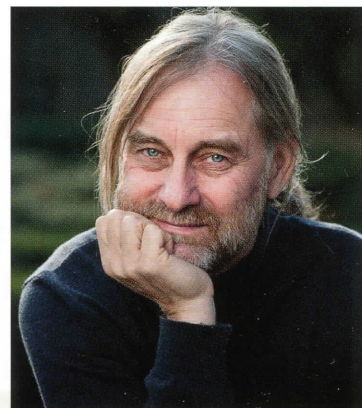
# OPOMÍJENÝ VELIKÁN

## KRAJINÁŘSKÉ ARCHITEKTURY

### Doc. Ing. EDVARD GALUSZKA, CSc.

### (1922–2005)

Jsme u posledního „Průhledu do historie“, který bych chtěl věnovat jednomu z nejvýznamnějších, ale opomíjených krajinářských architektů období druhé poloviny dvacátého století na území Československa. Člověku, který miloval Slezsko a spojil svoji pracovní cestu architekta s touto kontroverzní oblastí těžby, těžkého průmyslu, znečištění, zásahů do přírodního prostředí, ale také nádherných parků v mimořádné krajině. Pro mnoho lidí z vnitrozemí je to prostředí tak trochu nečitelné. Galuszka se tady narodil a byl s krajem Slezska tak srostlý, že odmítl slibnou vědeckou a pedagogickou kariéru na Vysoké škole v Lednici na Moravě, aby se mohl vrátit domů, mezi ostravské haldy.



#### Ing. Petr Mičola

Autorizovaný krajinářský architekt, atelier Gerten s.r.o. Orální historii se zabývá i v rámci výzkumného projektu Zahradně-architektonická tvorba v období totalitních režimů v letech 1939–1989 na území ČR, který byl podpořen k financování Ministerstvem kultury. Výzkumný projekt společně řeší pracoviště ZF MENDELU a VÚGTK.

✉ [petrmicola@volny.cz](mailto:petrmicola@volny.cz)



#### Doc. Ing. Edvard Galuszka, CSc.

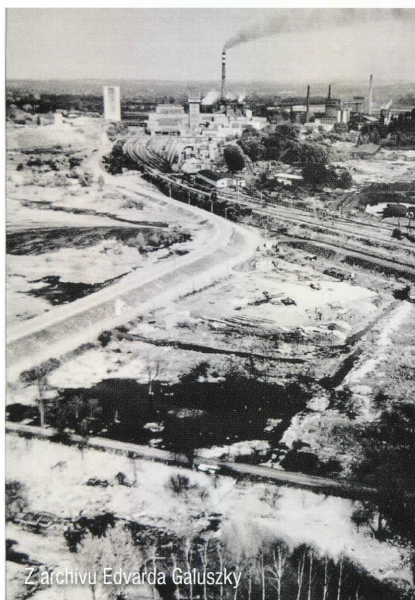
se narodil 1. 5. 1922 ve Stonavě, okr. Karviná a zemřel v roce 2005 v Karvině. Po ukončení Reálného gymnázia v Orlové se věnoval studiu na odborných školách: Zahradnická škola v Eberhartě u Bratislavy, Zahradnická škola v Chrudimi, krátkodobě Vyšší ovocnářsko-vinařská a zahradnická škola v Mělníku, Vyšší zahradnická škola v Poznani, Vysoká škola zemědělská v Lodži a ve Varšavě, kde získal v roce 1947 inženýrský diplom. Další odborné znalosti prohluboval v rámci kandidátské práce na Vysoké škole zemědělské v Brně, kde mu v letech 1952–1953 dělal školitele prof. RTDr. Ing. Jaromír Scholz, Dr.h.c. Diplom kandidáta věd získal v roce 1958. Také na Vysoké škole zemědělské v Brně získal v roce 1964 vědeckou hodnost docenta (opONENTI: prof. Dr. Fuchs, VÚT Brno, Prof. Dr. Hruška, VŠT Bratislava).

#### Úvod o sametu

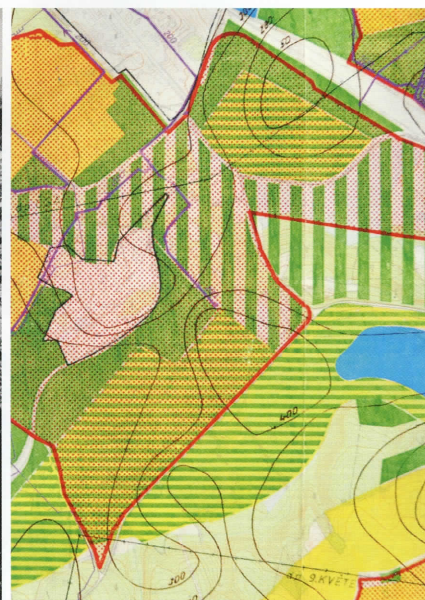
Tak jsme kráčeli spolu s totalitní strukturou vpřed usídlení ve svých polotajných světech undergroundu, divadelních představeních, téměř zakázaných koncertů a zpěváků, jejichž nahrávky se mezi lidmi šířily jako samizdat. Byli jsme více či méně přesvědčeni, že tento velikánský rudý kamenný blok bude existovat vždy, s jedním pohledem na svět, uzavřen vůči světu vnějšímu. Měli jsme touhu a představy, jak by to mohlo být (kdyby) a určitou různě nastavenou autocenzuru

v každém z nás. O Rakousku-Uhersku se mluvilo s úsměvem skrze Haškova Švejka. O Československu a první republice se šeptalo, o Sovětském svazu se jásalo a na všechno spojené s Německem a západním světem se hrozilo. Některá jména byla napsána všude a jiná se na veřejnosti nevyslovovala a doma jen potichu.

Pak přišla osmdesátá léta, kdy se objevil Michail Sergejevič Gorbačov. Ten spustil proces a dobu shromažďování na náměstích, aktivistických projevů, květin za štítu policistů a hromadné cinkání klíčů.



Z archivu Edvarda Galuszky



Následně se blok rozpadl na hromadu ne-sourodých kamenných kusů prosypaných šterkem. Začínala nová doba, se kterou neměl nikdo z nás zkušenost, nevědělo se přesně, co se děje a kam bude všechno směřovat. Na společensko-politické scéně se objevili známí i noví lidé a děly se velké věci. Všichni jsme seděli u televizorů a nevěřili svým očím, jak to jde najednou jednoduše a sametově.

### Vznášení se nad řekou Moravicí

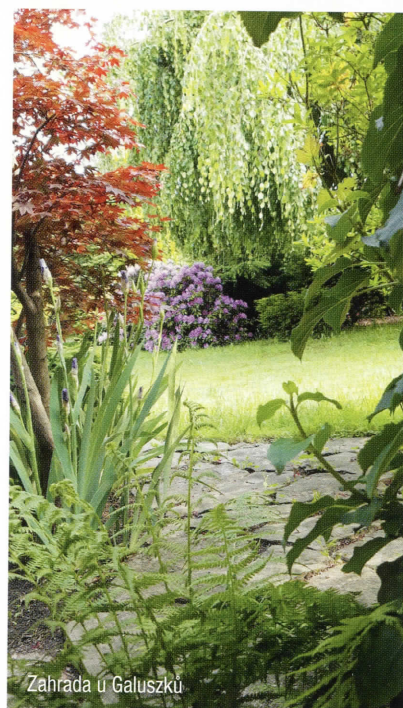
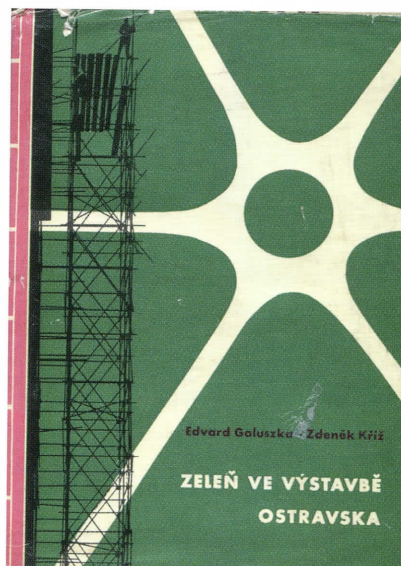
Stojíme s Lubomírem Rychtarem na vrcholu terénní vlny, ostrohu, který vymezuje zámecký park v Hradci nad Moravicí a díváme se dolů k řece. Park nejvíc připomíná trychtýř, který se kolem nás zužuje a zužuje, až se všechny jeho hlavní linie setkají u Bílé věže a pokračují dál přes Bílý a Červený zámek až na úzké náměstí. Z našeho místa je velmi dobře vidět dolů. Nádherný průhled mezi stromy, které vymezují pohled na úchvatnou parkovou scenérii roviny lemované prudkým svahem a řekou Moravicí. Zámek i my se vznášíme nad krajinou s pocitem člověka, který letí v horkovzdušném balonu. My ale neletíme, jdeme po cestách pomalým krokem a Lubomír mi vypráví o historii zámku i parku. Dlouhá léta se věnuje rekonstrukci parku a všechno úsilí směřuje k tomu, aby se vrátil do původní podoby. Je velmi těžké obnovovat v dnešní době průhledy na úkor porostů. Dnešek je jiný z pohledu času, prostoru a vnímání společnosti. Společnost počátku nového tisíciletí totiž víří, protože jí poněkud chybí zkušenost a řád. Poslouchám Lubomírovi přednášku o historii, kompozici, umístění stromů a porostů, o směrech průhledů a svou pomalou chůzi působíme jako dva lidé z úplně jiné doby. Kolem nás se vznáší aura vyřčených čísel, dat, jmen a záměrů starých zahradníků. Kráčíme a já poslouchám o úpravách, které navrhoval on - poslední z řady. Jsem zasypáván fakty, co padají jako podzimní listí a všechno to doplňuje současnost s cyklisty na horských kolech, běžci, turisty, kteří zhltnou pohled z Bezručovy vyhlídky a běží dál. Dnes není čas se zastavit a vidět. A my vidíme, cítíme ten prostor, masu zeleně střídanou volnými plochami se solitérními stromy. Ale nejsme tady jen kvůli kráse parku a nesledujeme práci L. R. Jsme tu především kvůli Edvardu Galuszkovi. Park v Hradci nad Moravicí, kde pobýval Ludwig van Beethoven byl jednou z lokalit mohutné mozaiky jeho díla.

Svou odbornou činnost zahájil na odboru výstavby města Ostravy, kde pracoval 3 roky, poté působil 22 let v Urbanistickém středisku Stavoprojektu v Ostravě jako vedoucí specialista. Dále plnil 10 let funkci vědeckého pracovníka I. kat. ve Výzkumném ústavu rozvoje oblastí a měst v Praze - detašované pracoviště v Ostravě. Po dobu několika let v důchodu vedl v Karvině pracovní skupinu Výzkumného a šlechtitelského ústavu okrasného zahradnictví v Průhonících.

Doc. Ing. Edvard Galuszka, CSc. je autorem či spoluautorem řady odborných článků a publikací, mezi nejznámější patří kniha „Zeleň ve výstavbě Ostravska“ (Galuszka, Kříž, 1963), či „Krajinářské sadovnictví“ (kolektivní práce, SZN Praha, 1971).

### Klid v Zahradní ulici

Jsme u Galuszků doma, dostáváme čaj a povídáme si. Pokoj má klidnou „zámeckou“ atmosféru a je vidět s jakou láskou, péčí a smyslem pro harmonii byl komponován. Pohodlné sezení kolem oválného stolu, variace výjevů na perských koberecích, dva taburety na případné přisednutí a na stěně mohutný obraz „Spící rytíři pod Czantorii“ z roku 1935 od Františka Swidera ukazující výjev po bitvě znavených rytířů v kuželu božího světla, nabízejícího duším klidné spočívání. Oknem do pokoje proniká světlo ze zahrady a propojuje secesní atmosféru obrazu s realitou. Zahrada bohatě kvete, o pozornost mezi sebou soupeří

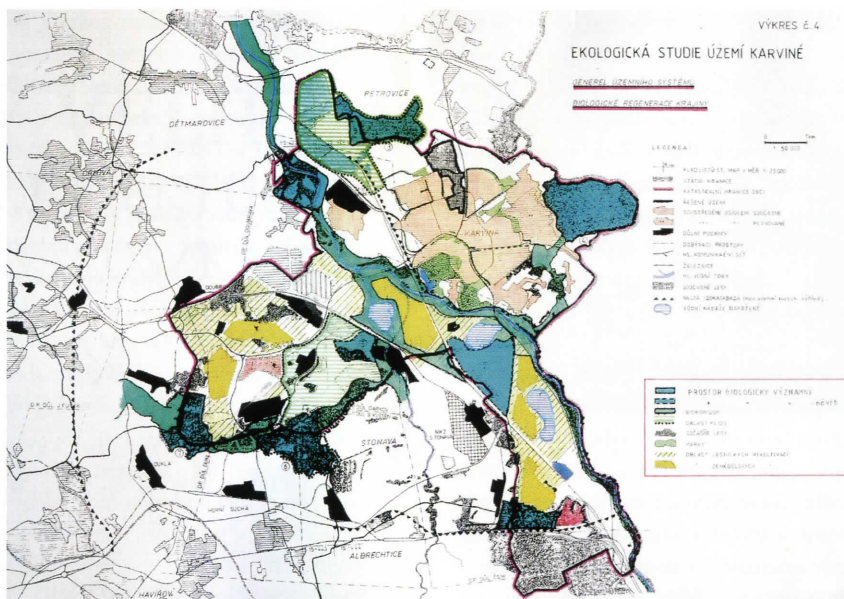


Zahrada u Galuszků



Hradec nad Moravicí

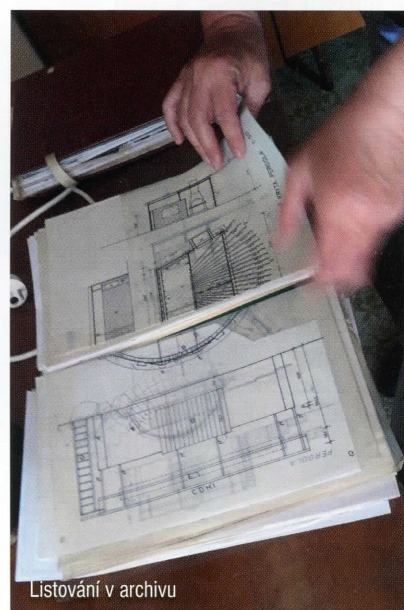
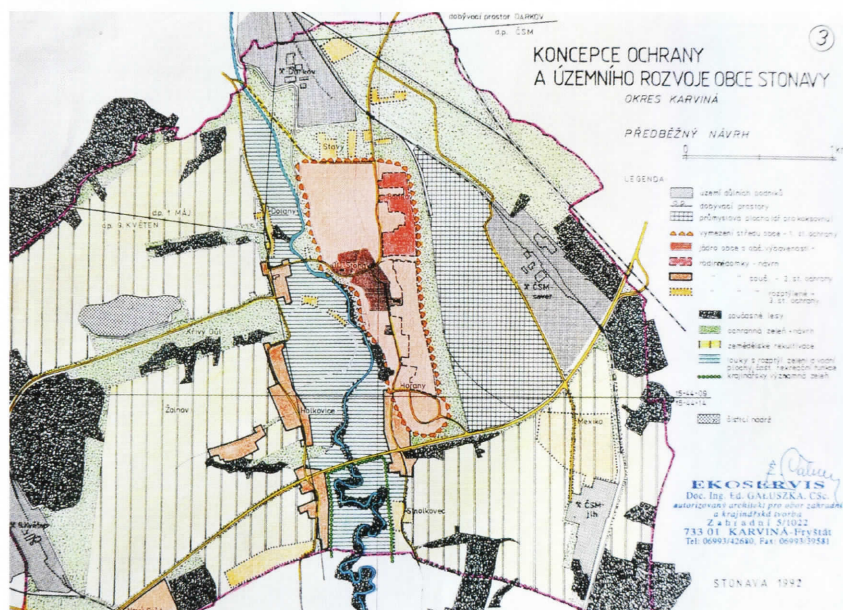
červená stříhanolistých japonských javorů s fialovými květy rododendronů. Mám v ruce fotografii architekta Otakara Kuči, jak stojí uprostřed zahrady a Lubomír mluví o jejich přátelství a spolupráci. Také vypráví o projektech docenta Galuszky. Zmiňuje „starou“ Karvinou, kde zpracoval ekologickou studii území ovlivněného důlní činností, ostravskou urbanisticko-krajinářskou studii těžbou poničeného území, studii oblasti kolem Těrlické přehrady nebo ozelenění sídelních celků Nové Ostravy. Návrh Zoologické zahrady v Ostravě (Stromovka) a parky v Hradci nad Moravicí, Kravařích, Karviné, Raduni, a nakonec areál Arboreta v Novém Dvoře. Z jeho hlasu je cítit obdiv a úcta. Devadesátiletá paní Galuszková do toho vzpomíná, že manžel nakonec nezůstal jako odborný asistent v Lednici spolu s Bohdanem Wagnerem a Jaroslavem Machovcem, i když ho prý profesor Scholz mnohokrát přemlouval. Chtěl být na Karvinsku a projektovat, tvořit v té těžbou poničené krajině. Když ještě studoval ve Varšavě na Ústavu krajinářské architektury (*Szkola Główna Gospodarstwa Wiejskiego*), byl vynikajícím studentem. Bylo to před rokem 1948 a už byla ve vzduchu cítit změna politické orientace směrem na „Východ“. Tehdy na něj význačný zahradní architekt Polkowski, se kterým navrhoval obnovu parků válkou zničené Varšavy, naléhal, aby emigroval do Spojených států. Paní Galuszková se usmála „V té době to byla úžasná nabídka, ale on odmítl a utekl zpátky do Karviné – byl do mě zamilovaný.“



V rámci uvedených zaměstnání zpracoval četné projekční, výzkumné a vědecké práce. Mezi významnější projekty doc. Ing. Edvarda Galuszky, CSc. na úseku urbanisticko-krajinářské problematiky, ochrany a tvorby životního prostředí patří např. *Koncepce a rekultivace krajiny narušené těžbou uhlí v Ostravsko-karvinském revíru, Státní výzkumný úkol A 12-329-836-D 1 „návrh systému zeleně pro imisní, těžební a průmyslové oblasti, dále Koncepce ochrany a územního rozvoje obce Stonavy, okr. Karviná a Ekologická studie územní ovlivněného důlní činností pro město Karviná (podklad pro projekt koekzistence města a dolů – 1993).*

### Objevy v podkrovním pokoji

Pomalou stoupáme po schodišti, je strmé a úzké. Vcházíme do malého pokojíku, ve kterém je pracovní stůl, válenda a mohutná skříň. Tady je slíbený archiv. Lubomír otvírá dveře a objevují se mohutné složky pečlivě přes sebe naskládané. Bereme je obřadně do rukou jednu po druhé a společně prohlížíme jejich obsah. Výkresy, zprávy, dokumenty, fotografie. Je to krásný doklad tvůrčí práce krajinářského architekta. Ručně kolorované černobílé tisky, výkresy zahrnující rozsáhlá území. Mezi studiemi jsou fragmenty návrhu zoologické zahrady v Ostravě (100 ha), Územního plánu Krajského arboreta v Novém Dvoře u Opavy (70 ha), Rekonstrukce zámekového areálu v Hradci nad



Listování v archivu

Moravici u Opavy (90 ha), zámeckého parku v Kravařích (40 ha), zámeckého parku v Karviné, Komenského sadů v Ostravě, rekonstrukce Bělského lesa v Ostravě (200 ha), řešení pásem hygienické ochrany v Ostravě, krajinářské koncepce ve studii rajonového plánu OKP a general zeleně a koncepce rozvoje krajinného prostředí v Ostravě.

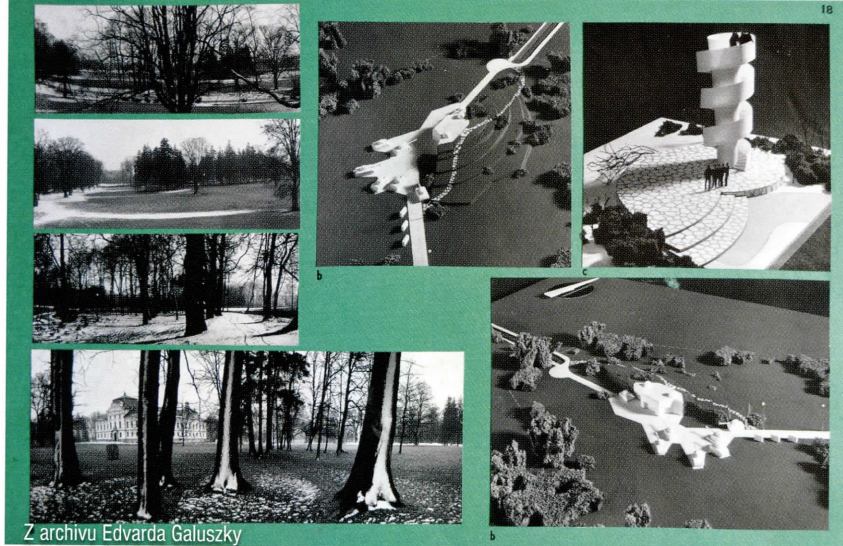
Je to opravdu velké dílo, nad kterým tady stojíme. Paní Galuszková sedí a se zamyšlením pozoruje dva pobíhající nadšené krajinářské architekty, jak si ukazují ten či onen výkres nebo diplom, upozorňují se vzájemně na některé důležité skutečnosti a honí se jim hlavou, že se tady psala historie československé krajinářské architektury.

## Závěr

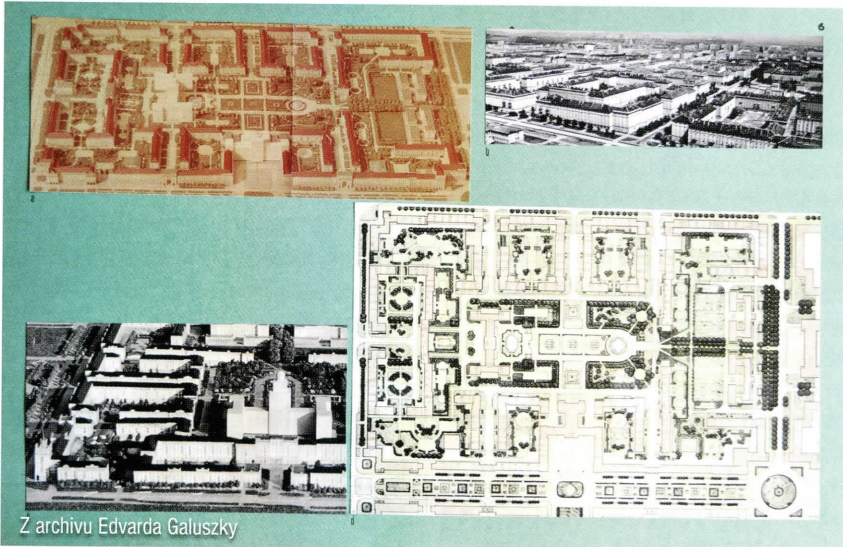
Odjíždíme a v hlavě máme mnoho otázek, cílů a úkolů, které by se měly realizovat. Stejně jako je důležitý odkaz našich starších kolegů, o kterých se mluví a píše dostatečně, je důležité upozornit i na ty, o kterých se zatím publikovalo málo nebo vůbec. Naštěstí pečlivost a systematickosti docenta Edvarda Galuszky pomáhá badatelské činnosti, i když není mezi námi. V autě je ticho a kolem pluje krajina. Pole se střídají s porosty a ty zase přecházejí v remízy, aleje zdobí okraje luk a horizont přecházející do modré oblohy. Lubomír vedle mě pozoruje svět za sklem okna vozu, a přitom vypráví o svých setkáních s architektem Otakarem Kučou. Kuča mu vždy při setkáních říkal „krajane“, pocházeli totiž ze stejné oblasti. Lubomír Rychtar se s architektem Kučou znal od roku 1986. Potkávali se na poli odborném, kdy mu představoval svoji práci navazující na Edvarda Galuszku – Hradec nad Moravicí, Kravaře, Raduň, Zámecký park v Karviné nebo Komenského sady v Ostravě. Pro mě byla velmi významná Lubomírova poznámka, kterou uvádím na závěr.

„Když jsem s Kučou v posledních letech jeho života telefonoval, byl už hodně nemocný. Vždycky mi připomínal: „Lubomíre, krajane, nezapomeň na Galuszku... nezapomeňte na Galuszku.“

Autor článku děkuje krajinářskému architektovi Lubomíru Rychtarovi za cenné rady při zpracování článku a paní Ireně Galuszkové za obrazové dokumenty z archivu jejího manžela.



Z archivu Edvarda Galuszky



Z archivu Edvarda Galuszky

